

FW Update Tool III

取扱説明書

2006/10/03 v1.0



FWUpdateTool3.exe

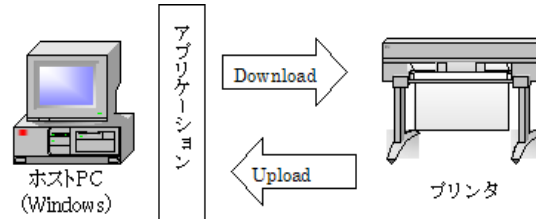
1. はじめに	3
1.1 FW Update Tool III とは	3
1.2 動作環境	3
2. 準備	4
2.1 インストール方法	4
2.2 アンインストール方法	4
2.3 起動方法	5
2.4 設定ファイルについて	5
2.5 注意事項	5
3. Upload	6
3.1 準備	6
3.2 手順	6
3.3 実行中画面	7
3.4 パラメータ保存	7
4. Download	8
4.1 準備	8
4.2 手順	8
4.3 実行中画面	9
4.4 終了ダイアログ	9
5. FW VersionUpgrade	10
5.1 準備	10
5.2 手順	10
5.3 実行中画面	11
5.4 終了ダイアログ	11
6. LogUpload	12
6.1 準備	12
6.2 手順	12
6.3 実行中画面	13
6.4 ログ保存	13
7. LogAnalysis	14
7.1 準備	14
7.2 手順	14
7.3 実行中画面	15
7.4 ログ解析結果保存	15
8. Log Download	16
8.1 準備	16
8.2 手順	16
8.3 実行中画面	16
8.4 終了ダイアログ	17

9. エラーメッセージ一覧	18
10. 設定ファイル(PRM ファイル)について	19
10.1 PRM ファイルとは	19
10.2 入手方法	19
10.3 インストール方法	19
10.4 アンインストール方法	20

1. はじめに

1.1 FW Update Tool III とは

FW Update Tool III（以下本ツール）は、プリンタのパラメータをホスト PC に読み込み、およびホスト PC からプリンタに送るツールです。FW UpdateTool II（以下旧ツール）のバージョンアップ版となります。



- (1) パラメータをプリンタからホスト PC に読み込む機能（以後 Upload と呼ぶ）
- (2) パラメータをホスト PC からプリンタに送る機能（以後 Download と呼ぶ）
- (3) フィールドサービス等での FW バージョンアップ（以後 FW VersionUpgrade と呼ぶ）
- (4) ログをプリンタからホスト PC に読み込む機能（以後 Log Upload と呼ぶ）
- (5) ログをホスト PC からプリンタに送る機能（以後 Log Download と呼ぶ）
- (6) ログデータを解析する機能（以後 Log Analysis と呼ぶ）

1.2 動作環境

□ 対応インターフェース

- (1) IEEE1284
- (2) IEEE1394 ※1
- (3) USB1.1 ※1
- (4) USB2.0 ※1

※1 各インターフェースともミマキデバイスドライバのインストールが必要。各インターフェースの動作環境はミマキデバイスドライバの仕様に従う。

□ 対応言語

- (1) 日本語
- (2) 英語(US)

□ 動作環境

ホスト PC : PC/AT 互換機

CPU : x86 互換 CPU 1GHz 以上

メモリ : 256MB 以上

OS : Windows2000 (Professional) SP4 以降 ※2

: Windows XP (Professional/Home Edition) SP2 以降 ※2

: Windows Server 2003 (Standard Edition) SP1 以降 ※2 ※3

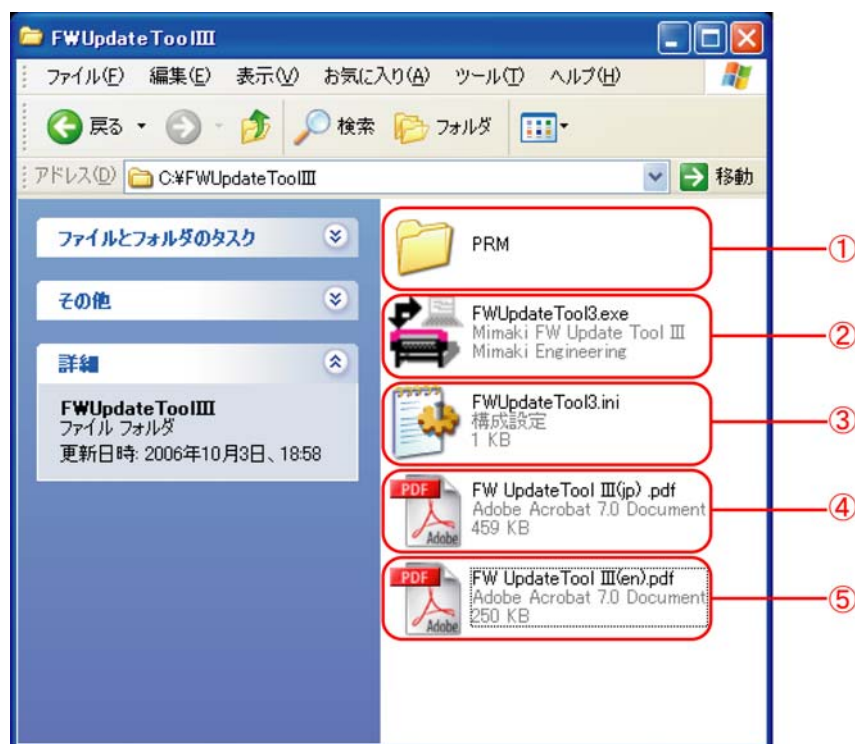
※2 いずれの OS も日本語版、英語(US)版をサポート

※3 USB2.0 インターフェースのみサポート

2. 準備

2.1 インストール方法

インストーラーはありません。ツールは自己解凍形式の圧縮ファイルで提供されます。任意の場所に解凍して使用してください。解凍すると以下のファイルとフォルダが作成されます。



①PRM フォルダ

PRM ファイルがインストールされているフォルダです。

②FWUpdateTool3.exe

ツール本体です。

③FWUpdateTool3.ini

ツール情報ファイルです。(解凍時には存在しません。ツールを起動すると自動的に作成されます。)

④⑤ToolManual(xx).pdf

取扱説明書です。日本語と英語の 2 バージョンがあります。

2.2 アンインストール方法

アンインストーラーはありません。ツールをアンインストールするときには、上記のファイルとフォルダをすべて削除します。

※注意: アンインストールするとき以外は、上記①②③のファイルとフォルダを削除したりファイル名を変更したりしないでください。

2.3 起動方法

「FWUpdateTool3」アイコンをダブルクリックするとツールが起動します。



2.4 設定ファイルについて

パラメータの Upload, Download を行うには、各機種別の設定ファイルが必要になります。この設定ファイルのことを PRM ファイルと呼びます。PRM ファイルについての詳細は10章を参照してください。

2.5 注意事項

- a) プリンタの複数接続には対応していません。必ず 1 対 1 の接続で使用してください。
- b) 使用するインターフェースのデバイスドライバがホスト PC にインストールされている必要があります。
- c) 旧ツールで読み込んだパラメータは、本ツールでも使用可能です。
- d) 旧ツールで使った PRM ファイルは、本ツールでも使用可能です。PRM ファイルについては10章を参照してください。

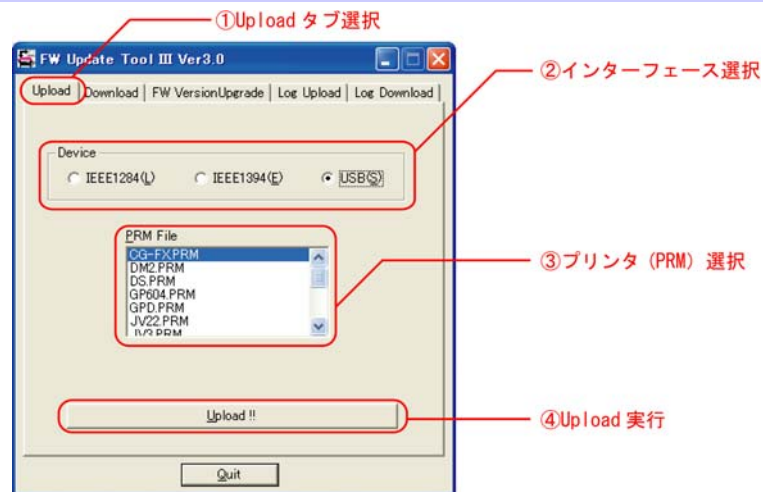
3. Upload

Upload とは、プリンタからホスト PC にパラメータを読み込む機能のことです。Upload 機能について説明します。

3.1 準備

- ①プリンタとホスト PC を所定のケーブルで接続します。
- ②プリンタを Upload&Download モードに設定します。設定方法はプリンタの保守説明書を参照してください。

3.2 手順



①Upload タブ選択

「Upload」タブを選択します。

②インターフェース選択

プリンタを接続しているインターフェースを選択します。

③プリンタ(PRM)選択

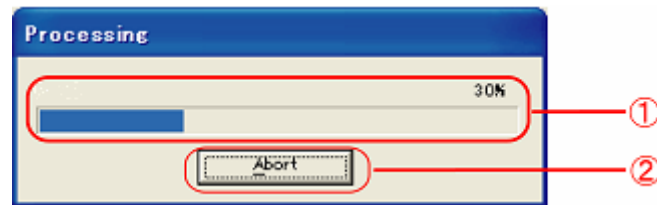
プリンタ名(PRM)が一覧表示されます。対象機種の名前を選択します。対象機種が表示されていないときは PRM ファイルのインストールが必要です。インストール方法は 6 章を参照してください。

④Upload!!

Upload を実行します。

3.3 実行中画面

Upload を開始すると以下のようなダイアログが表示され、Upload しているパラメータの名称と、進捗状況が表示されます。



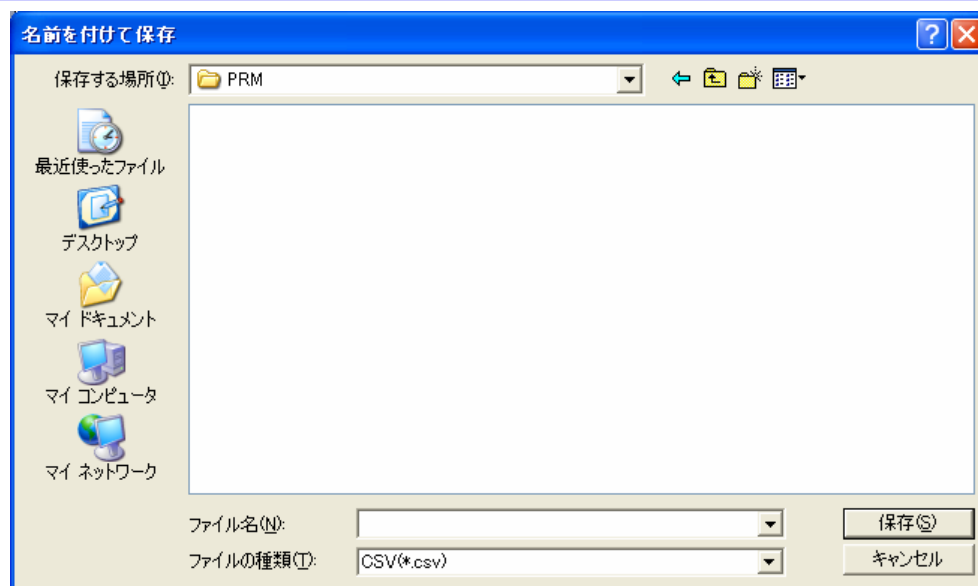
①進捗状況

Upload 処理の進捗状況を、%と状況バーで表示します。

②Abort

Upload を中断するときには、このボタンをクリックします。

3.4 パラメータ保存



Upload 正常終了後に自動的にパラメータ保存画面が開きます。ファイル名を入力して Upload したパラメータを保存します。なおファイル名だけ入力すれば拡張子(.csv)は自動的に付加されます。

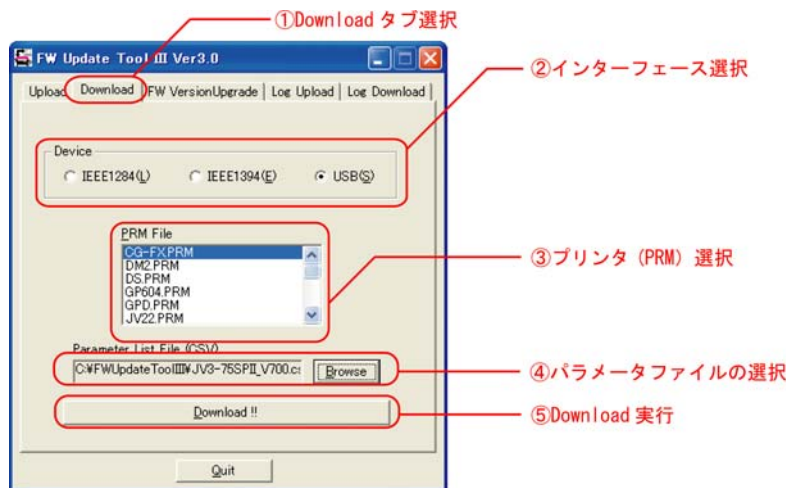
4. Download

Download とは、ホスト PC に保存されているパラメータファイルを、プリンタに送る機能のことです。Download 機能について説明します。

4.1 準備

- ①プリンタとホスト PC を所定のケーブルで接続します。
- ②プリンタを Upload&Download モードに設定します。設定方法はプリンタの保守説明書を参照してください。

4.2 手順



①Download タブ選択

「Download」タブを選択します。

②インターフェース選択

プリンタを接続しているインターフェースを選択します。

③プリンタ (PRM) 選択

プリンタ名 (PRM) が一覧表示されます。対象機種の名前を選択します。対象機種が表示されていないときは PRM ファイルのインストールが必要です。インストール方法は 6 章を参照してください。

④パラメータファイル

Browse ボタンをクリックして、プリンタに転送したいパラメータファイル (CSV ファイル) を選択します。選択するとボックス内にファイル名が表示されます。このボックスにファイルをドラッグアンドドロップして選択することもできます。

□ドラッグアンドドロップ (D&D)

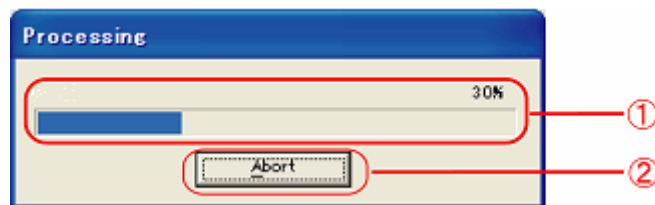


⑤Download!!

Download を実行します。

4.3 実行中画面

Download を開始すると以下のようなダイアログが表示され、Download しているパラメータの名称と、進捗状況が表示されます。



①進捗状況

Download 処理の進捗状況を、%と状況バーで表示します。

②Abort

Download を中断するときには、このボタンをクリックします。

4.4 終了ダイアログ

パラメータの転送が完了すると“データ送信が完了しました。”と表示されたダイアログが表示されます。Download 処理が正常終了したかどうかは、プリンタの状態を確認してください。

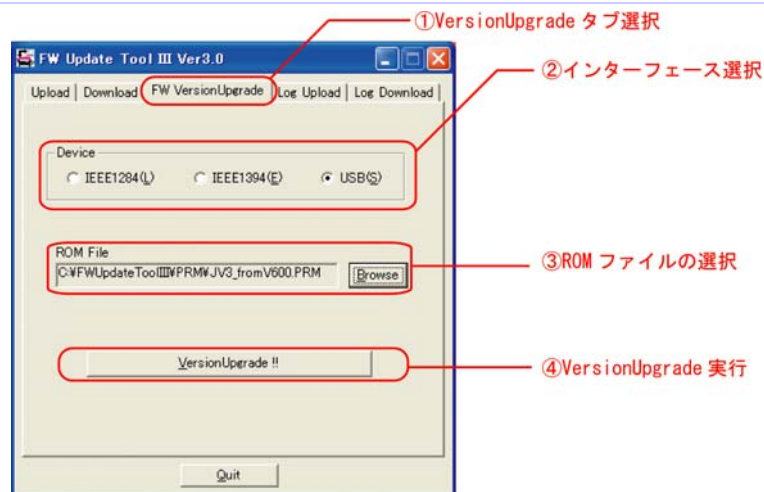
5. FW VersionUpgrade

VersionUpgrade とは、プリンタのファームウェアをバージョンアップ(バージョンダウンも可能)するための ROM ファイルを、プリンタに送信する機能です。VersionUpgrade 機能について説明します。

5.1 準備

- ①プリンタとホスト PC を所定のケーブルで接続します。
- ②プリンタを Upgrade モードに設定します。設定方法はプリンタの保守説明書を参照してください。

5.2 手順



①FW VersionUpgrade タブ選択

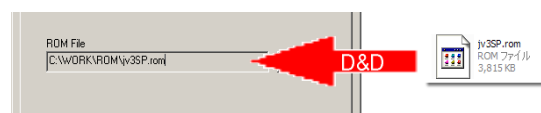
「FW VersionUpgrade」タブを選択します。

②インターフェース選択

プリンタを接続しているインターフェースを選択します。

③ROM ファイル選択

Browse ボタンをクリックして、バージョンアップ用の ROM ファイルを選択します。選択するとボックス内にファイル名が表示されます。このボックスにファイルをドラッグアンドドロップして選択することもできます。



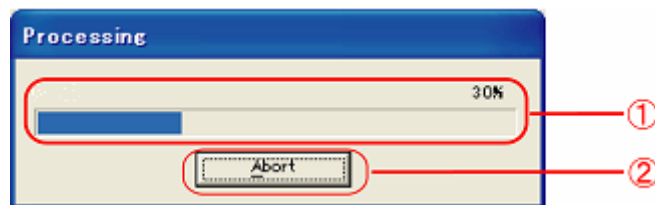
□ドラッグアンドドロップ (D&D)

④VersionUpgrade!!

VersionUp を実行します。

5.3 実行中画面

VersionUpgrade を開始すると以下のようなダイアログが表示され、進捗状況が表示されます。



①進捗状況

VersionUpgrade 処理の進捗状況を、%と状況バーで表示します。

②Abort

VersionUpgrade を中断するときには、このボタンをクリックします。

5.4 終了ダイアログ

ROM ファイルの転送が完了すると“データ送信が完了しました。”と表示されたダイアログが表示されます。VersionUpgrade 処理が正常終了したかどうかは、プリンタの状態を確認してください。

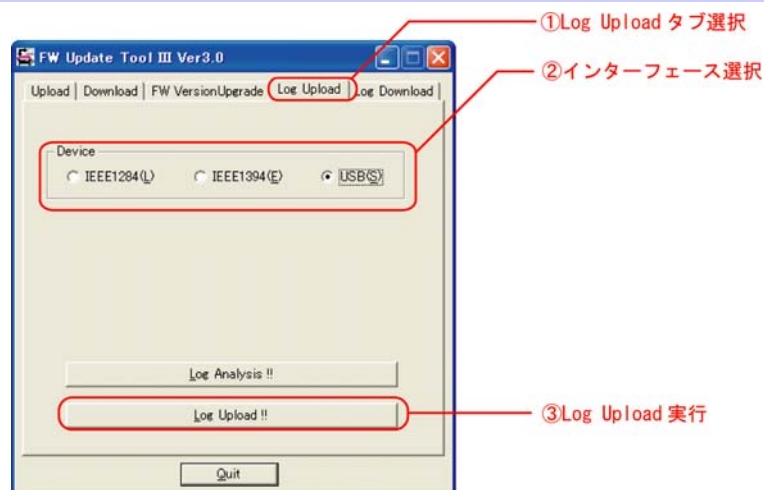
6. LogUpload

LogUpload とは、プリンタからホスト PC にログデータを読み込む機能のことです。
LogUpload 機能について説明します。

6.1 準備

- ①プリンタとホスト PC を所定のケーブルで接続します。
- ②プリンタを Upload&Download モードに設定します。設定方法はプリンタの保守説明書を参照してください。

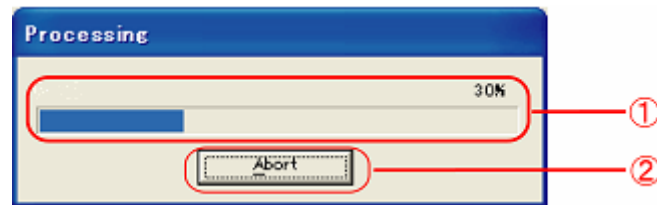
6.2 手順



- ①Log Upload タブ選択
「Log Upload」タブを選択します。
- ②インターフェース選択
プリンタを接続しているインターフェースを選択します。
- ③Log Upload!!
Log Upload を実行します。

6.3 実行中画面

Log Upload を開始すると以下のようなダイアログが表示され、進捗状況が表示されます。



①進捗状況

Log Upload 処理の進捗状況を、%と状況バーで表示します。

②Abort

Log Upload を中断するときには、このボタンをクリックします。

6.4 ログ保存



Upload 正常終了後に自動的にパラメータ保存画面が開きます。ファイル名を入力して Upload したパラメータを保存します。なおファイル名だけ入力すれば拡張子(.log)は自動的に付加されます。

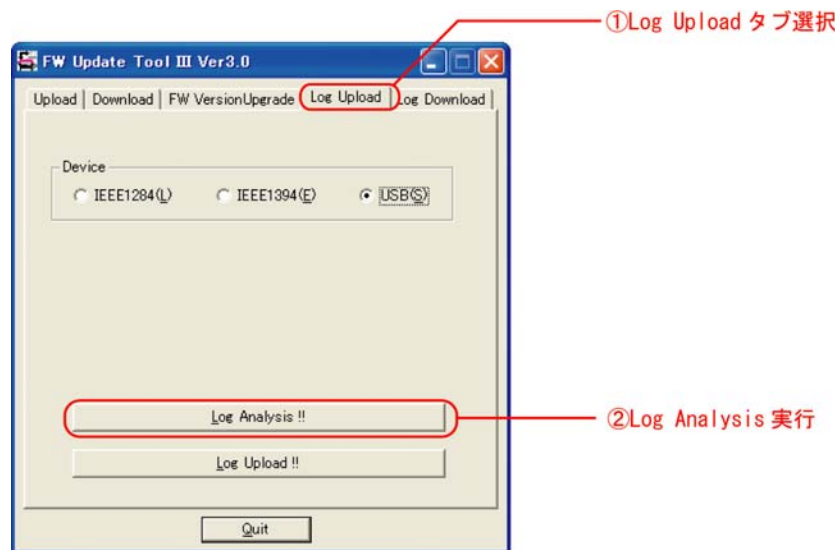
7. LogAnalysis

Log Analysis とは、読み込んだログデータを解析して CSV ファイルに書き出す機能です。

7.1 準備

①ホストマシンから Log データ(拡張子.log)を Upload して用意します。

7.2 手順



①Log Upload タブ選択

「Log Upload」タブを選択します。

②Log Analysis!!

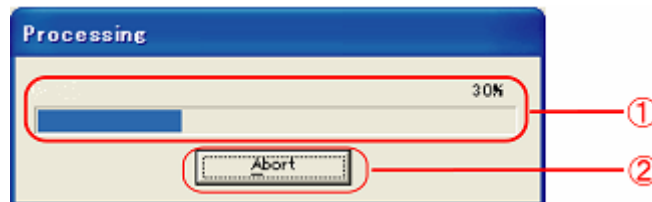
Log Analysis!!を実行します。

7.3 実行中画面

Log Upload を開始すると以下のようなダイアログが表示され、解析するログファイルを選択するダイアログが現れます。



開くボタンを押すと、進捗状況が表示されます。



①進捗状況

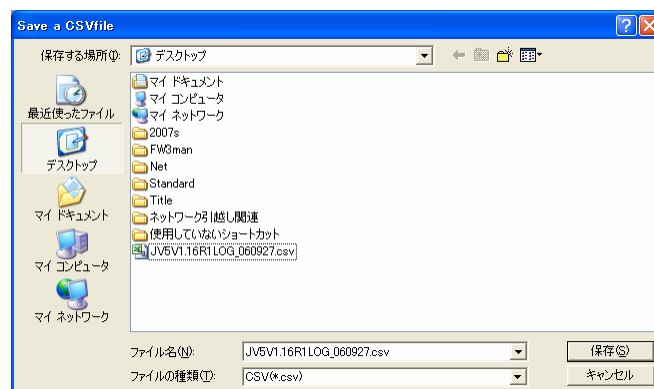
Log Analysis 処理の進捗状況を、%と状況バーで表示します。

②Abort

Log Analysis を中断するときには、このボタンをクリックします。

7.4 ログ解析結果保存

Log Analysis 正常終了後に自動的に保存画面が開きます。ファイル名を入力して、ログ解析結果を保存します。



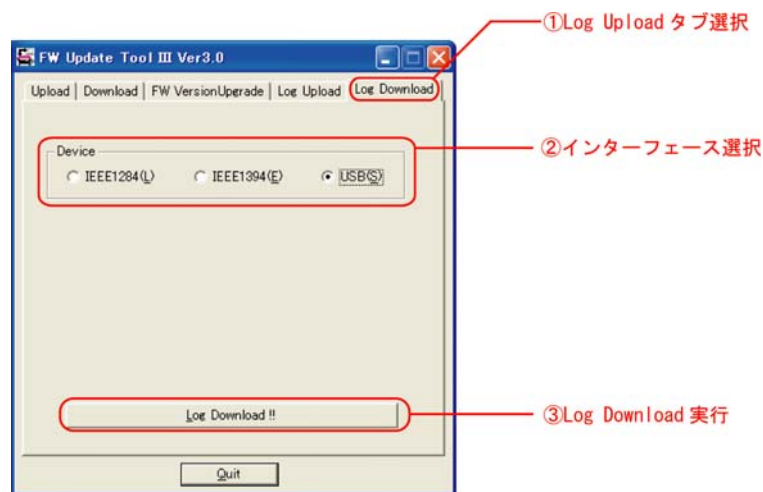
8. Log Download

Log Download とは、ホスト PC に保存されているログファイルを、プリンタに送る機能のことです。Log Download 機能について説明します。

8.1 準備

- ①プリンタとホスト PC を所定のケーブルで接続します。
- ②プリンタを Upload&Download モードに設定します。設定方法はプリンタの保守説明書を参照してください。

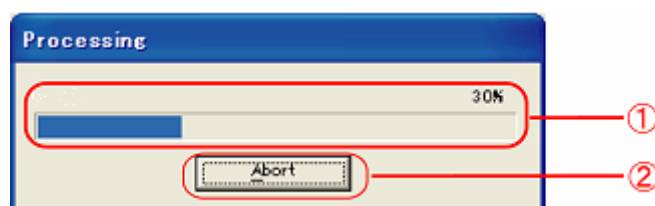
8.2 手順



- ①Log Download タブ選択
「Log Download」タブを選択します。
- ②インターフェース選択
プリンタを接続しているインターフェースを選択します。
- ③Log Download!!
Log Download を実行します。

8.3 実行中画面

Download を開始すると以下のようなダイアログが表示され、Download しているパラメータの名称と、進捗状況が表示されます。



①進捗状況

Log Download 処理の進捗状況を、%と状況バーで表示します。

②Abort

Log Download を中断するときには、このボタンをクリックします。

8.4 終了ダイアログ

パラメータの転送が完了すると“データ送信が完了しました。”と表示されたダイアログが表示されます。Download 処理が正常終了したかどうかは、プリンタの状態を確認してください。

9. エラーメッセージ一覧

ツールが表示するエラーメッセージの一覧と対処方法です。(アイウエオ順)

エラーメッセージ	原因	対処方法
PRMファイルがオープンできません	PRMファイルが開けませんでした。	ツールを再起動して再度PRMファイルを指定してください。
PRMファイルではありません。正しいファイルを選択してください	インストールしようとしたファイルがPRMファイルではありません。	正しいファイルをインストールしてください。
PRMファイルの形式が異常です	PRMファイルに所定の形式と異なる箇所があります。	PRMファイルを再インストールしてください。再インストール方法は6章を参照してください。
ROMファイルがオープンできません	ROMファイルが開けませんでした。	ツールを再起動して、再度ROMファイルを指定してください。
System Error.	システムエラーです。	ホストPCとプリンタを再起動してから、再度処理を実行してください。
次のパラメータ種類名がPRMファイルに見つかりません。このパラメータはDownloadされません。	古いFWバージョン用のPRMファイルを使用しています。パラメータファイルに書かれているパラメータの一部がDownloadできていません。	対応したバージョンのPRMファイル入手してください。
データが受信できません。プリンタの状態を確認してください	送受信中にエラーが発生しました。	プリンタが正しいモードかどうか確認してください。 プリンタとホストPCが正しく接続されているか確認してください。
データが送信できません。プリンタの状態を確認してください		
ハッシュエラー。受信したデータが壊れている可能性があります。	受信したデータが壊れています。	ツールとプリンタを再起動してから、再度Uploadを行ってください。
パラメータファイルがオープンできません	パラメータファイルが開けませんでした。	ツールを再起動して再度パラメータファイルを指定してください。
パラメータファイルの形式が異常です。	パラメータファイルに所定の形式と異なる箇所があります。またはパラメータファイルではありません。	正しいパラメータファイルを指定してください。
ファイルの作成に失敗しました。	Upload後のファイルの作成に失敗しました。	ツールとプリンタを再起動してから、再度Uploadを行ってください。
プリンタが接続されていないか、電源が入っていません	プリンタが接続されていないか、電源が入っていません。	プリンタの電源が入っているか確認してください。 プリンタとホストPCが正しく接続されているか確認してください。 使用するインターフェースのドライバがインストールされているか確認してください。
プリンタが複数接続されています。使用しないプリンタは取り外してください	プリンタが複数接続されています。	使用しないプリンタは取り外してください。

10. 設定ファイル(PRM ファイル)について

10.1 PRM ファイルとは

PRM ファイルとは、Upload,Download するパラメータの情報が記入された設定ファイルです。このファイルがないとパラメータの Up/Down が行えません。

PRM ファイルは、各機種ごと(場合によってはバージョンごと)に提供されます。使用する機種に合ったものを用意する必要があります。

なお、旧ツールで使用している PRM ファイルもそのまま使用できます。

10.2 入手方法

PRM ファイルは、ミマキホームページのメンバーページより入手できます。必要に応じて入手してください。

日本語:<http://www.mimaki.co.jp/japanese/member/index.php>

英語:<http://www.mimaki.co.jp/english/member/index.php>

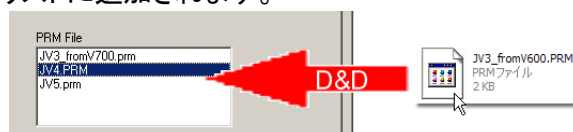
PRM ファイルは自己解凍形式で圧縮されているので、解凍してから使用してください。

10.3 インストール方法

新しい PRM ファイルは以下の方法でツールにインストールすることができます。すでにインストールされている PRM ファイルの再インストールも同様の手順で行うことができます。

□ ドラッグアンドドロップ

機種名(PRM)が表示されているリストボックス内に、ファイルをドラッグアンドドロップ(D&D)すると、リストに追加されます。



10.4 アンインストール方法

PRM ファイルは以下の方法でツールからアンインストールすることができます。

□ 右クリックメニュー

リスト上の機種名を右クリックするとメニューが表示されます。remove を選択すると、リストから削除できます。

